

26.51.43.117



ПРЕОБРАЗОВАТЕЛЬ ИЗМЕРИТЕЛЬНЫЙ
ПИ 1601-ТС-4-20

Руководство по эксплуатации
МКСН.405591.003 РЭ

Разработал
_____ Подгорная А.Ж.
___ ___ 2017

Проверил
_____ Дергачев С.В.
___ ___ 2017

Н. контролер
_____ Кляут Г.А.
___ ___ 2017

Начальник СКБ
_____ Мальшев Ю.О.
___ ___ 2017

АО «НПП «Эталон»
644009, Россия, г. Омск, ул. Лермонтова, 175

Содержание

1	Описание и работа.....	3
1.1	Назначение и область применения.....	3
1.2	Технические характеристики.....	4
1.3	Комплектность.....	6
1.4	Маркировка и упаковка.....	6
1.5	Устройство и принцип работы.....	6
1.6	Подготовка к работе.....	7
1.7	Конфигурирование.....	8
1.8	Настройка.....	10
2	Требования безопасности.....	14
3	Транспортирование и хранение.....	14
4	Гарантии изготовителя.....	14
5	Свидетельство об упаковывании.....	15
6	Сведения об утилизации.....	15
7	Указания по настройке.....	15
8	Свидетельство о приемке.....	16
9	Сведения об изготовителе.....	16

Руководство по эксплуатации (РЭ) распространяется на преобразователь измерительный ПИ 1601-ТС-4-20 (далее преобразователь) и содержит описание его устройства, технические характеристики, сведения, удостоверяющие гарантии изготовителя, и другие сведения, необходимые для обеспечения полного использования технических возможностей преобразователя.

Приступая к работе с преобразователем, необходимо ознакомиться с настоящим РЭ.

В настоящем РЭ приняты следующие сокращения:

ТС - термопреобразователь сопротивления;

СПО - сервисное программное обеспечение;

ПК - персональный компьютер;

НСХ - номинальная статическая характеристика.

1 Описание и работа

1.1 Назначение и область применения

1.1.1 Преобразователь предназначен для измерения и преобразования сигналов термопреобразователей сопротивления (далее ТС) с номинальной статической характеристикой (НСХ) по ГОСТ 6651-2009 в унифицированный токовый выходной сигнал (4-20) мА.

1.1.2 Преобразователь устанавливается в головку датчика температуры, обеспечивает измерение сигналов первичного преобразователя (ТС) и выдает унифицированный токовый выходной сигнал (4-20) мА.

1.1.3 Преобразователь является одноканальным, однофункциональным микропроцессорным устройством с линейной зависимостью выходного сигнала от измеренной температуры, без гальванической развязки входных и выходных цепей.

1.1.4 Вид климатического исполнения У2, Т2 по ГОСТ 15150-69.

1.1.5 Рабочие условия эксплуатации:

- | | |
|--|----------------------------|
| - температура окружающего воздуха | от минус 40 до плюс 70 °С; |
| - относительная влажность воздуха
(без конденсации влаги) при температуре 35 °С | не более 95 %; |
| - режим работы | непрерывный. |

1.2 Технические характеристики

1.2.1 Уровень выходного унифицированного сигнала

постоянного тока, мА от 4 до 20

1.2.2 Уровень аварийного токового сигнала

в зависимости от конфигурации, мА 3,2; 3,6; 21; 22

1.2.3 Время установления рабочего режима, мин, не более 15

1.2.4 Время установления выходного сигнала, с, не более 1

1.2.5 Время демпфирования входного сигнала
(время усреднения измерений), с от 1 до 30

1.2.6 Номинальное напряжение электропитания, В 24±0,48

1.2.7 Диапазон допустимых питающих напряжений, В от 11 до 28

1.2.8 Максимальный диапазон выходного тока, мА от 3,2 до 22

1.2.9 Потребляемая мощность, Вт, не более 0,65

1.2.10 Типы подключаемых ТС приведены в таблице 1.

Таблица 1

Тип ТС	Сопротивление, Ом	Температурный коэффициент α по ГОСТ 6651-2009, °C ⁻¹	Диапазон измеряемых температур, °C
100П	100	0,00391	от - 196 до + 600
Pt100		0,00385	от - 196 до + 600
100М		0,00428	от - 100 до + 200
50П	50	0,00391	от - 196 до + 600
Pt50		0,00385	от - 196 до + 600
50М		0,00428	от - 100 до + 200

1.2.11 Пределы допускаемой основной приведенной погрешности преобразователей приведены в таблице 2.

Таблица 2

Пределы измерений, °C *	Предел допускаемой основной приведенной погрешности, %	Класс точности
от 600 до 796	±0,15	0,15
от 400 до 599	±0,2	0,2
от 300 до 399	±0,25	0,25
от 200 до 299	±0,4	0,4
от 100 до 199	±0,5	0,5
от 50 до 99	±1,0	1,0
от 25 до 49	±1,5	1,5

* Пределы измерений – алгебраическая разность между верхней и нижней границами диапазона измерений

Пример определения основной погрешности для диапазона измерения от - 100 до + 100 °C:
Предел измерения определяется как 100 - (-100) = 200 °C.
Предел допускаемой основной приведенной погрешности ±0,4 %.

1.2.12 Пределы допускаемой дополнительной погрешности преобразователя, вызванной изменением температуры окружающего воздуха от нормальной до любой температуры в пределах рабочего диапазона температур на каждые 10 °С изменения температуры, равны:

- пределу допускаемой основной приведенной погрешности преобразователя для классов точности 0,15; 0,2; 0,25;

- 0,5 предела допускаемой основной приведенной погрешности преобразователя для классов точности 0,4; 0,5; 1,0;

- 0,4 предела допускаемой основной приведенной погрешности преобразователя для класса точности 1,5.

1.2.13 Предел допускаемой вариации выходного сигнала не более 0,2 предела допускаемой основной погрешности.

1.2.14 Предел допускаемой дополнительной погрешности преобразователя, вызванной отклонением напряжения питания от номинального до границ диапазона допустимых напряжений, равен 0,05 %.

1.2.15 Предел допускаемой дополнительной погрешности преобразователя, вызванной воздействием повышенной влажности, равен 0,5 предела допускаемой основной погрешности.

1.2.16 Предел допускаемой дополнительной погрешности преобразователя, вызванной воздействием постоянных магнитных полей и (или) переменных полей сетевой частоты напряженностью до 400 А/м, равен 0,5 предела допускаемой основной погрешности.

1.2.17 Предел допускаемой дополнительной погрешности преобразователя, вызванной воздействием синусоидальной вибрации от 5 до 80 Гц при амплитуде смещения 0,15 мм и ускорения 19,6 м/с² (группа исполнения N4 по ГОСТ Р 52931-2008), равен 0,5 предела допускаемой основной погрешности.

1.2.18 Степень защиты, обеспечиваемая оболочкой, IP40 по ГОСТ 14254-2016.

1.2.19 Уровень создаваемых электромагнитных помех не превышает норм, установленных ГОСТ 30804.6.3-2013.

1.2.20 Помехоустойчивость соответствует требованиям ГОСТ Р МЭК 61326-1-2014 для оборудования, предназначенного к использованию в промышленной электромагнитной среде.

1.2.21 Габаритные размеры, мм:

- диаметр 45

- высота 25

1.2.22 Масса, кг, не более 0,05

1.2.23 Средняя наработка на отказ при номинальном напряжении питания, ч, не менее 50000

1.2.24 Средний срок службы, лет, не менее 12

1.3 Комплектность

В комплект поставки преобразователя входят:

- преобразователь ПИ 1601-ТС-4-20 зав. № _____ - 1 шт.;
- руководство по эксплуатации МКСН.405591.003 РЭ - 1 экз.;
- комплект монтажных частей - 1 комплект.

1.4 Маркировка и упаковка

1.4.1 Маркировка преобразователя соответствует требованиям КД предприятия-изготовителя и требованиям ГОСТ 26828-86.

1.4.2 Маркировка на корпусе преобразователя должна содержать:

- зарегистрированный товарный знак предприятия-изготовителя;
- наименование предприятия-изготовителя;
- тип изделия «ПИ 1601-ТС-4-20»;
- выходной сигнал «4-20 мА»;
- напряжение электропитания «11...28 В»;
- заводской номер;
- дата изготовления.

1.4.3 Упаковка преобразователя соответствует требованиям КД.

1.5 Устройство и принцип работы

1.5.1 Внешний вид, габаритные и установочные размеры преобразователя показаны на рисунке 1.

1.5.2 Принцип работы преобразователя заключается в преобразовании сопротивления ТС в унифицированный выходной сигнал постоянного тока в зависимости от значения измеренной температуры и установленного диапазона измерения. Выходной ток преобразователя является информационным сигналом, по значению которого определяется измеренная температура.

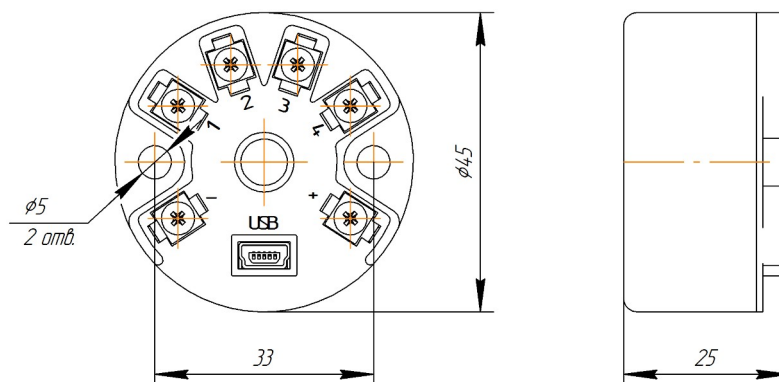


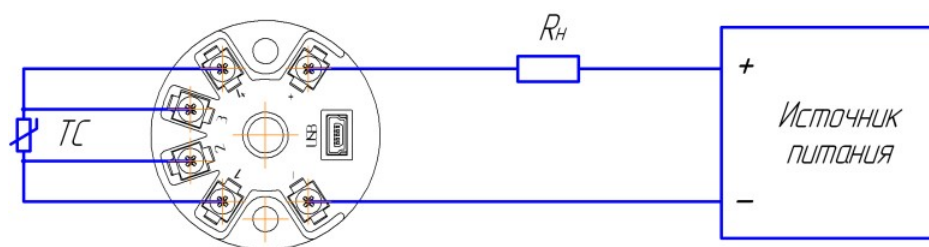
Рисунок 1 - Внешний вид, габаритные и установочные размеры преобразователя

1.6 Подготовка к работе

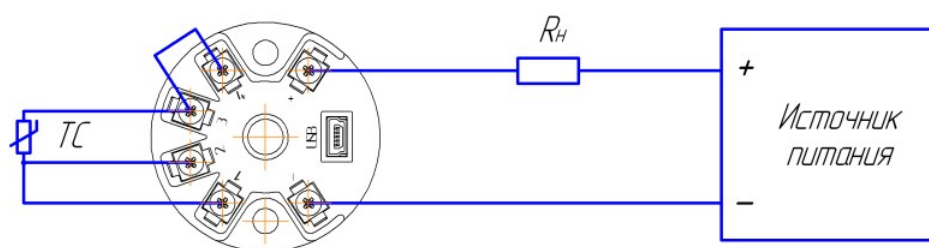
1.6.1 Перед началом работы необходимо провести внешний осмотр преобразователя, убедиться в отсутствии повреждений корпуса и соединителей.

1.6.2 Преобразователь монтируют в головку датчика температуры при помощи винтов из комплекта монтажных частей. Преобразователь подключают к ТС по двух-, трех- или четырехпроводной схеме. Предпочтительной является четырехпроводная схема подключения. Подключение преобразователя к ТС по двухпроводной схеме допускается при условии, когда сопротивление каждого провода не превышает 0,25 Ом. При подключении преобразователя к ТС по трех- или четырехпроводной схеме сопротивление каждого провода должно быть не более 2,5 Ом. Схемы подключения преобразователя показаны на рисунке 2.

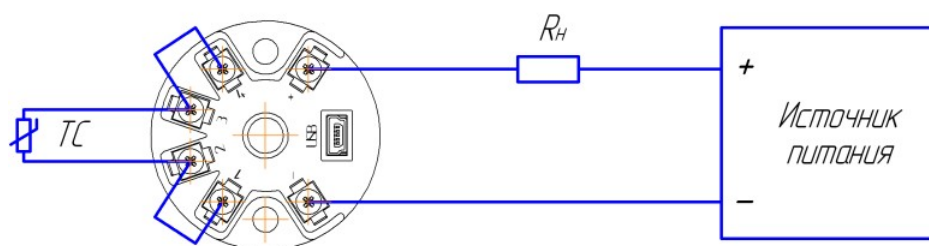
1.6.3 Максимальное значение сопротивления нагрузки R_H должно быть не более 500 Ом при номинальном напряжении питания и не более 30 Ом при минимальном напряжении питания.



Четырехпроводная схема подключения



Трехпроводная схема подключения



Двухпроводная схема подключения

Рисунок 2 - Схемы подключения преобразователя

1.7 Конфигурирование

1.7.1 Конфигурирование преобразователя осуществляется при помощи сервисного программного обеспечения (СПО) – «ПИ 1601» (не входит в комплект поставки, доступно для скачивания на сайте omsketalon.ru).

1.7.2 Подключение преобразователя к персональному компьютеру (ПК) осуществляется при помощи mini-USB кабеля (не входит в комплект поставки, приобретается отдельно), при этом преобразователь должен быть подключен к источнику питания. Необходимо обеспечить гальваническую развязку источника питания преобразователя от ПК, так как преобразователь не имеет гальванической изоляции USB интерфейса.

1.7.3 Во вкладке СПО «Информация» поля «Тип датчика», «Номер датчика» и «Дата» доступны для редактирования. После изменения в них информации необходимо нажать кнопку «Записать» (см. рисунок 3). Данные записываются во внутреннюю память преобразователя и в дальнейшем доступны для чтения.

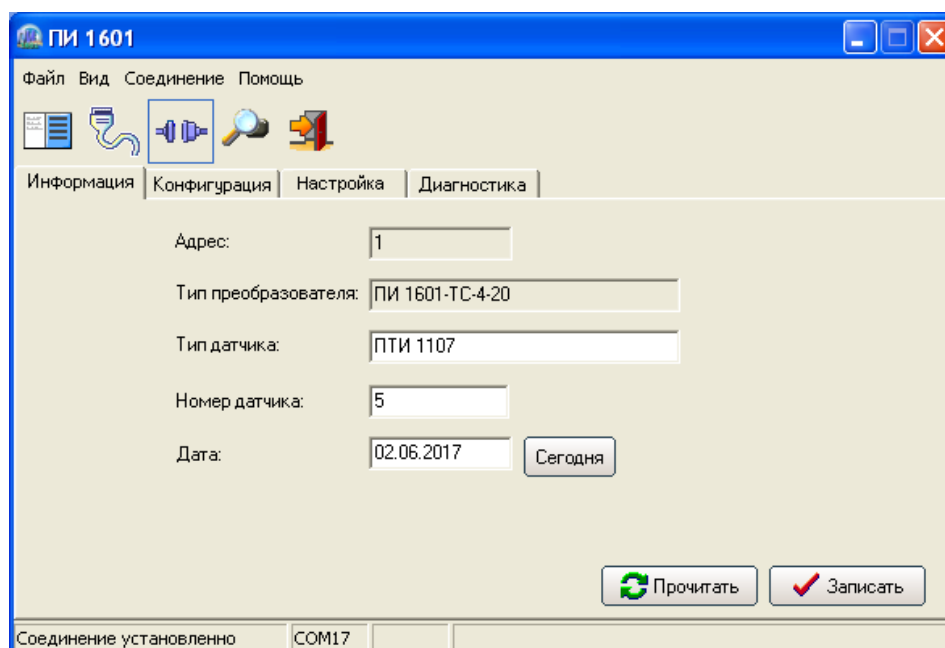


Рисунок 3 - Вкладка «Информация»

1.7.4 Для настройки преобразователя откройте вкладку «Конфигурация» (см. рисунок 4) и задайте настройки, указанные в таблице 3.

Для записи данных в память преобразователя необходимо нажать кнопку «Записать». Данные записываются во внутреннюю память преобразователя и в дальнейшем доступны для чтения.

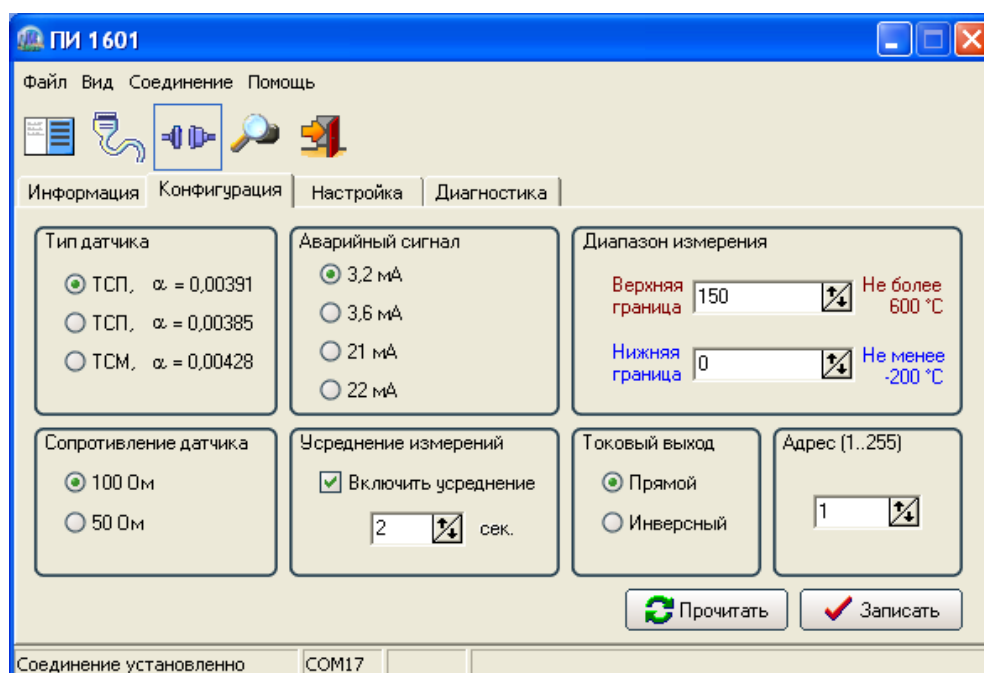


Рисунок 4 - Вкладка «Конфигурация»

Таблица 3

Параметр	Описание
Тип датчика	Выберите в соответствии с подключаемым типом датчика.
Сопротивление датчика	Выберите значение 50 Ом или 100 Ом.
Аварийный сигнал	<p>Выберите уровень выходного сигнала, который соответствует сбою в работе преобразователя. Преобразователь диагностирует аварийное событие и выдает ток, соответствующий выбранному уровню аварийного сигнала.</p> <p>Диагностируемые аварийные события:</p> <ul style="list-style-type: none"> - обрыв или короткое замыкание ТС; - измеренная температура за пределами диапазона измерения; - калибровка не проводилась или сбой EEPROM.
Усреднение измерений (демпфирование входного сигнала)	Преобразователь осуществляет несколько измерений в секунду. При включении усреднения измерений, измеренные значение температуры суммируются и находится среднее арифметическое значение за выбранный период времени. Данная настройка влияет на время установления выходного сигнала, которое равно удвоенному значению времени усреднения.
Диапазон измерения	Установите верхнее и нижнее значения пределов диапазона измерения преобразователя.
Токовый выход	«Прямой» - соответствует прямо пропорциональной зависимости выходного тока от измеренной температуры, «Инверсный» - соответствует обратно пропорциональной зависимости выходного тока от измеренной температуры.
Адрес	Адрес преобразователя, возможные значения от 1 до 255.

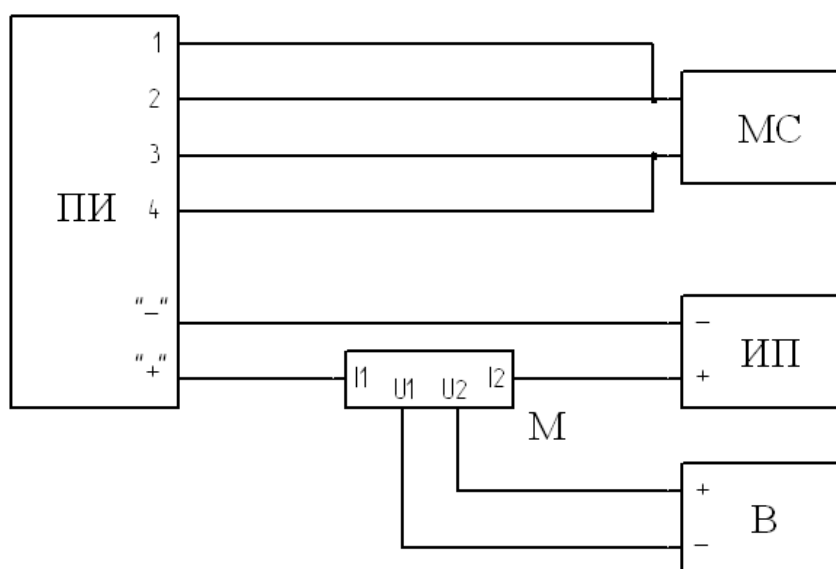
1.8 Настройка

1.8.1 Настройку преобразователя проводить при следующих условиях:

- температура окружающего воздуха $(23 \pm 5) ^\circ\text{C}$;
- относительная влажность воздуха от 30 до 80 %;
- атмосферное давление от 84 до 106,7 кПа (от 630 до 800 мм рт. ст.);
- напряжение электропитания $(24 \pm 0,48) \text{ В}$;
- рабочее положение произвольное.

Настройку проводить не раньше, чем через 15 минут после подключения электропитания к преобразователю.

1.8.2 Для проведения настройки преобразователя необходимо собрать схему согласно рисунку 5.



ПИ - преобразователь;

М - мера сопротивления Р3030 10 Ом (КТ 0,002);

МС - магазин сопротивлений Р4831 (КТ 0,02);

ИП - блок питания регулируемый БПР-1 $(24 \pm 0,48) \text{ В}$;

В - вольтметр ЦЗ1 (В7-54, В7-99).

Примечание - Допускается применение другого оборудования с аналогичными метрологическими характеристиками.

Рисунок 5 - Схема подключения преобразователя при проведении настройки

1.8.3 Для настройки преобразователя необходимо последовательно выполнить указания, отображаемые в окне СПО (см. рисунок 6). По завершению настройки калибровочные коэффициенты сохраняются во внутренней энергонезависимой памяти преобразователя

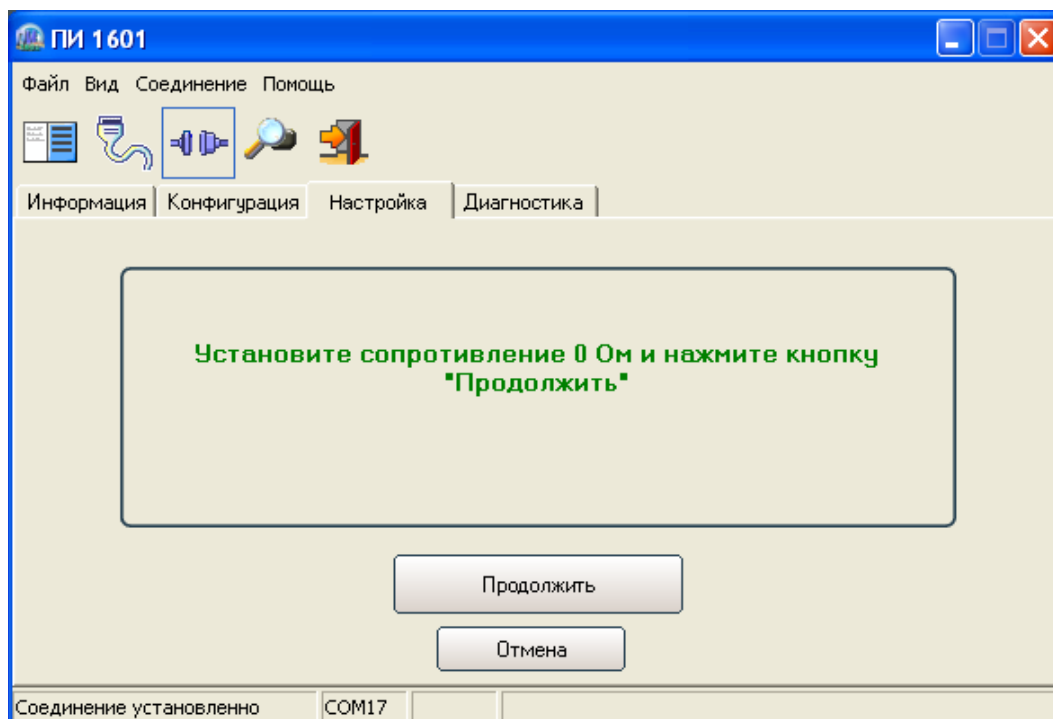


Рисунок 6 - Вкладка «Настройка»

1.8.4 Настройка преобразователя совместно с ТС проводится в составе датчика температуры. Во время настройки возможно проведение корректировки R_0 (R_0 - сопротивление ТС при температуре $0\text{ }^{\circ}\text{C}$) и/или корректировки НСХ.

1.8.5 Для проведения корректировки R_0 датчик температуры поместите в нулевой термостат. Во вкладке СПО «Диагностика» включите режим диагностики нажатием кнопки «Начать измерения».

Произведите контроль измеренных преобразователем значений температуры и сопротивления по истечении времени стабилизации температуры ТС датчика. В случае, если измеренное сопротивление отличается от номинального, возможно проведение корректировки измеренной преобразователем температуры путем записи действительного значения R_0 во внутреннюю энергонезависимую память преобразователя. В дальнейшем измерение температуры преобразователем осуществлять с учетом действительного значения R_0 (см. рисунок 7).

Для корректировки R_0 , необходимо нажать кнопку «Корректировка R_0 ».

Для сброса записанного ранее значения R_0 необходимо повторно нажать кнопку «Корректировка R_0 ».

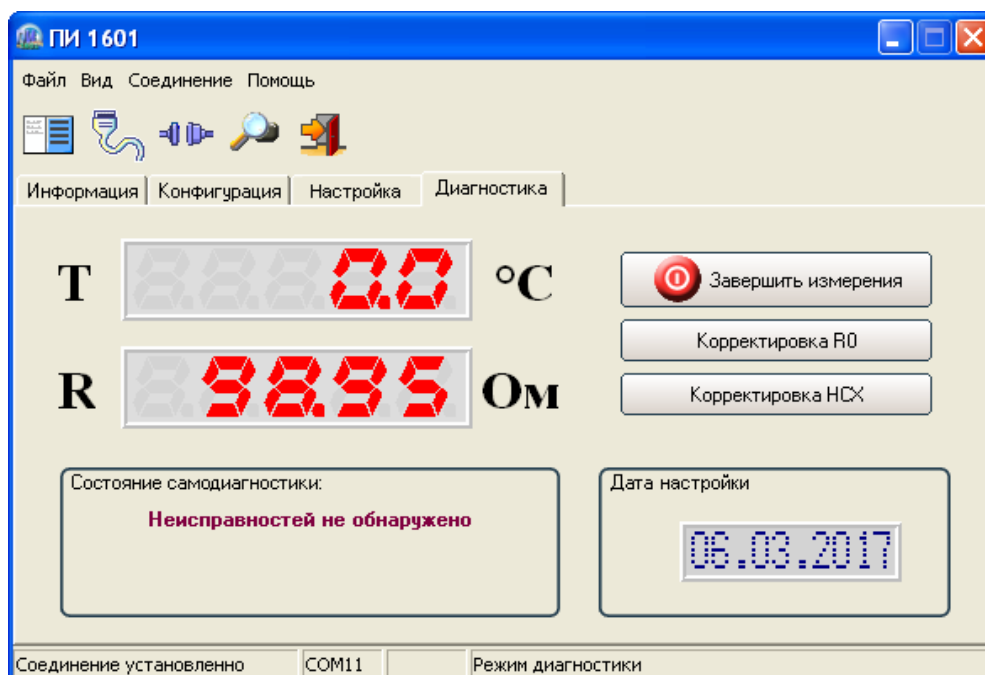


Рисунок 7 - Корректировка R_0

1.8.6 Корректировка HСХ преобразователя позволяет минимизировать погрешность измерения в пределах выбранного диапазона путем определения поправочного коэффициента отклонения действительной температурной характеристики ТС от HСХ. Корректировка HСХ проводится вблизи одного из установленных пределов измерений преобразователя. Например, при установленном диапазоне измерения преобразователя от минус 50 до плюс 100 °C корректировку HСХ рекомендуется проводить при температуре ТС, равной плюс 100 °C.

1.8.7 Для корректировки HСХ датчик температуры поместите в термостат (печь, криостат). Во вкладке СПО «Диагностика» включите режим диагностики нажатием кнопки «Начать измерения». Произведите контроль измеренного значения температуры по истечении времени стабилизации температуры ТС датчика. В случае, если значение температуры, измеренное преобразователем, отличается от измеренного эталонным средством измерения, проведите корректировку HСХ путем нажатия в СПО кнопки «Корректировка HСХ». Во всплывающем окне введите действительное значение температуры, измеренное по эталонному средству измерения (см. рисунок 8).

Преобразователь определяет поправочный коэффициент и записывает его во внутреннюю энергонезависимую память. В дальнейшем измерение температуры преобразователем осуществляется с учетом этого коэффициента.

Для сброса записанного ранее поправочного коэффициента необходимо повторно нажать кнопку «Корректировка HСХ».

1.8.8 Дата проведения последней настройки отображается на вкладке СПО «Диагностика».

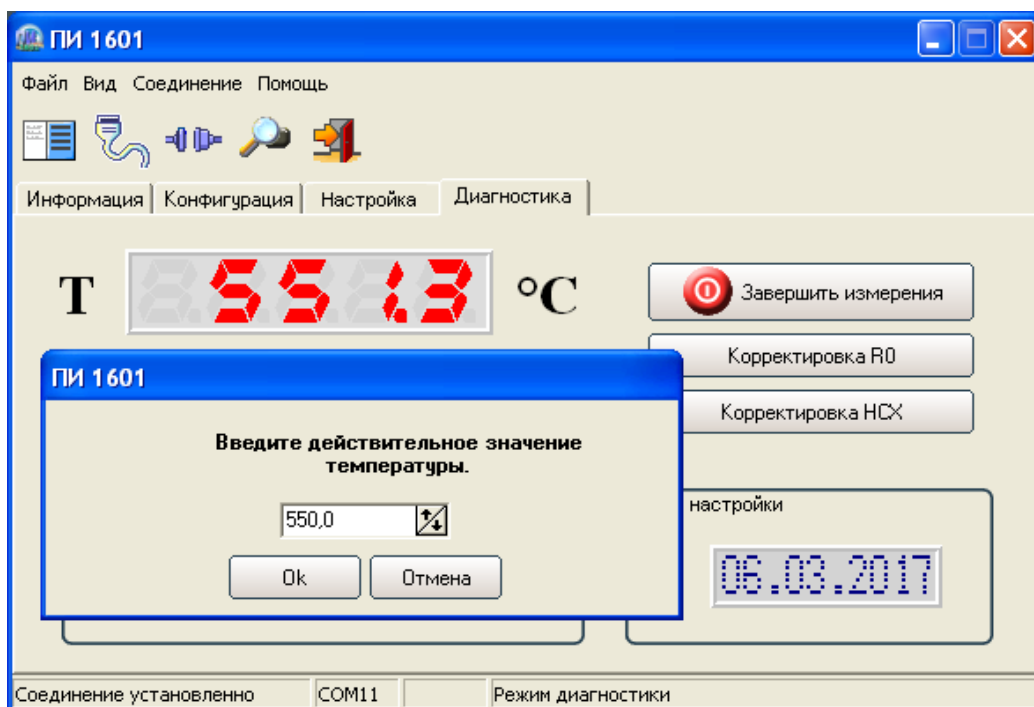


Рисунок 8 - Корректировка HСХ

1.8.9 Во вкладке «Диагностика» отображаются измеренные значения температуры и сопротивления ТС, а также состояние самодиагностики (см. рисунок 9).

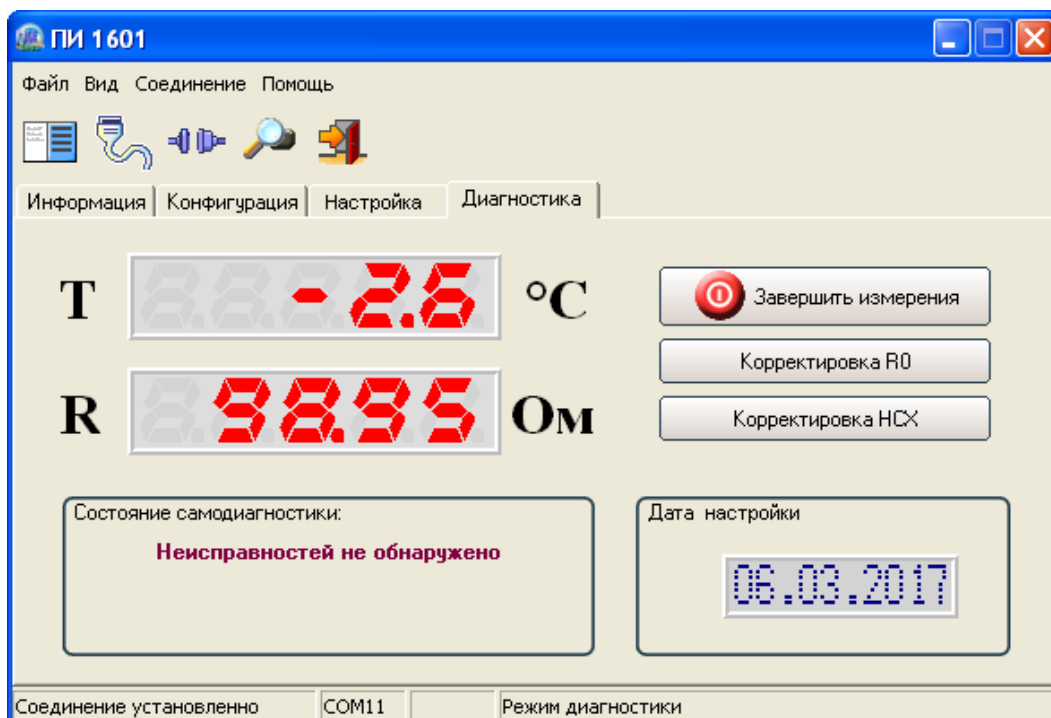


Рисунок 9 - Вкладка «Диагностика»

2 Требования безопасности

2.1 По способу защиты от поражения электрическим током преобразователь соответствует классу защиты III по ГОСТ 12.2.007.0-75

2.2 При эксплуатации и техническом обслуживании необходимо соблюдать требования ГОСТ 12.3.019-80, «Правил технической эксплуатации электроустановок потребителей», «Правил по охране труда при эксплуатации электроустановок».

2.3 Запрещается использование преобразователя в агрессивных средах с содержанием кислот, щелочей, масел и т. д.

2.4 Любые подключения к преобразователю и работы по его техническому обслуживанию следует производить только при отключенном питании.

3 Транспортирование и хранение

3.1 Условия транспортирования преобразователей в упаковке предприятия-изготовителя должны соответствовать условиям 3 по ГОСТ 15150-69.

3.2 Преобразователи в транспортной таре могут транспортироваться любым видом закрытого транспортного средства на любые расстояния. При транспортировании воздушным транспортом ящик с преобразователями должен располагаться в герметизированном отсеке воздушного судна.

3.3 Во время погрузочно-разгрузочных работ и транспортирования преобразователи в упаковке не должны подвергаться резким ударам и воздействию атмосферных осадков. Способ укладки преобразователей в транспортной таре на транспортирующее средство должен исключать его перемещение.

3.4 Преобразователи хранить в закрытых отапливаемых помещениях с отсутствием в воздухе агрессивных примесей, что соответствует условиям 3 по ГОСТ 15150-69.

4 Гарантии изготовителя

4.1 Изготовитель гарантирует соответствие преобразователя требованиям технических условий МКСН.405591.003 ТУ при соблюдении потребителем условий транспортирования, хранения и эксплуатации, установленных эксплуатационной документацией.

4.2 Гарантийный срок хранения - 6 месяцев со дня изготовления. Гарантийный срок эксплуатации 24 месяца со дня ввода преобразователя в эксплуатацию, но не более 30 месяцев со дня изготовления.

4.3 Гарантийный и послегарантийный ремонт ПИ осуществляется в условиях предприятия-изготовителя.

5 Свидетельство об упаковывании

Преобразователь измерительный ПИ 1601-ТС-4-20 зав. № _____
упакован на АО «НПП «Эталон» согласно требованиям, предусмотренным в действующей технической документации.

Штамп ОТК

6 Сведения об утилизации

6.1 Преобразователь не представляет опасности для жизни и здоровья человека и окружающей среды. Утилизацию отработавших срок службы или вышедших по каким-либо причинам из строя преобразователей производить в установленном потребителем порядке.

7 Указания по настройке

7.1 Преобразователь подлежит настройке в соответствии с подразделом 1.8 МКСН.405591.003 РЭ.

7.2 Рекомендуемый интервал между настройками - 5 лет.

8 Свидетельство о приемке

Преобразователь измерительный ПИ 1601-ТС-4-20 зав. № _____
изготовлен и принят в соответствии с обязательными требованиями государственных (националь-
ных) стандартов, действующей технической документацией и признан годным для эксплуатации.

Представитель ОТК

М.П.

личная подпись

расшифровка подписи

год, месяц

9 Сведения об изготовителе

Изготовитель - АО «НПП «Эталон»; 644009; Россия; г. Омск; ул. Лермонтова,175;
тел. ОТК (3812) 36-95-92.

E-mail: fgup@omsketalon.ru

Лист регистрации изменений

Изм.	Номер листов (страниц)				Всего листов (страниц) в документе	№ докум.	Входящий № сопроводительного документа	Подп.	Дата
	Измененных	Замененных	Новых	Аннулированных					